

# **Arbeitsblätter Gastgewerbe**

## **Grundstufe**

**für alle gastgewerblichen Berufe**

**Lernsituationen zu den Lernfeldern**

- ▶ Arbeiten in der Küche**
- ▶ Arbeiten im Service**
- ▶ Arbeiten im Magazin**

**5. Auflage**



**Bestell-Nr.: 04887**

#### **AUTOREN**

---

Astrid Bock-Nelle

Wolfgang Bruse

Gabriele Heuermann

#### **ARBEITSKREISLEITUNG**

---

Gabriele Heuermann

#### **VERLAGSLEKTORAT**

---

Benno Buir

#### **BILDBEARBEITUNG**

---

Verlag Europa-Lehrmittel, 73760 Ostfildern

5. Auflage 2015

Druck 5 4 3 2

Alle Drucke derselben Auflage sind parallel einsetzbar, da sie bis auf die Behebung von Druckfehlern untereinander unverändert sind.

ISBN 978-3-8057-0702-2

Alle Rechte vorbehalten. Das Werk ist urheberrechtlich geschützt. Jede Verwertung außerhalb der gesetzlich geregelten Fälle muss vom Verlag schriftlich genehmigt werden.

© 2015 by Fachbuchverlag Pfanneberg GmbH & Co. KG, 42781 Haan  
<http://www.pfanneberg.de>

Umschlaggestaltung: BOROS GmbH, 42103 Wuppertal

Satz: Satz+Layout Werkstatt Kluth GmbH, 50374 Erftstadt

Druck: Konrad Triltsch Print und digitale Medien GmbH, 97199 Ochsenfurt-Hohestadt

## VORWORT

Mit den „Arbeitsblättern für das Gastgewerbe – Grundstufe“ liegt der erste Band von **Arbeitsmaterialien für den handlungs- und lernfeldorientierten Unterricht** im Fachbereich Gastgewerbe vor.

Anhand von **Lernsituationen zu den Lernfeldern**

- Arbeiten in der Küche
- Arbeiten im Service
- Arbeiten im Magazin

werden die inhaltlichen Schwerpunkte der gemeinsamen **Grundstufe der gastgewerblichen Ausbildungsberufe**

- Koch/Köchin,
- Restaurantfachmann/-frau
- Hotelfachmann/-frau
- Fachkraft im Gastgewerbe und
- Fachmann/-frau für Systemgastronomie

behandelt. Die „**Arbeiten im Magazin**“ sind vom Umfang den anderen Lernfeldern gleichgestellt und bieten vielfältige Übungsmöglichkeiten. Die Arbeitsabläufe im Magazin werden für die Auszubildenden transparent und sie können sie praxisgerecht vertiefen.

In allen Aufgaben werden realistische berufliche Situationen zur Grundlage genommen. Lerninhalte werden übersichtlich zusammengeführt, um als zukünftige Arbeitsgrundlage strukturiert den handlungsorientierten Unterricht zu unterstützen. **Weiterführende Aufgaben in verschiedenen Schwierigkeitsstufen** geben Anregungen für eine erweiterte Sicht auf Probleme des Alltags in der Gastronomie und regen zum Nachdenken über komplexere Situationen an.

Jede größere Lerneinheit schließt mit **Multiple-Choice-Fragen** im Stil der Abschlussprüfung ab. Einfache **Berechnungen** sind in die Aufgabenstellungen integriert, wo es thematisch sinnvoll ist. Der Lösungsband enthält im Anhang ausführliche **Musterlösungen** für die weiterführenden Aufgaben.

Die „**Arbeitsblätter für das Gastgewerbe**“ können vielseitig eingesetzt werden:

- zur Wiederholung und Festigung des Lernstoffs sowie
- zur Prüfungsvorbereitung
- im Teilzeit- und Blockunterricht oder
- zum Selbststudium

### **Neu in der 5. Auflage:**

Die 5. Auflage wurde aktualisiert. Aufgenommen wurden u. a. zusätzliche Aufgaben zum Fachrechnen.

Niemand ist perfekt: Für konstruktive Kritik, Anregungen und Wünsche sind Autoren und Verlag dankbar. Wir wünschen allen Nutzern viel Erfolg bei der Arbeit mit den Arbeitsblättern!



## INHALTSVERZEICHNIS

### KÜCHE

Einstieg in den Beruf .....	9
Lernsituation: Arbeitssicherheit und 1. Hilfe .....	11
Lernsituation: Umweltschutzwettbewerb der Hotelkette Europa .....	16
Lernsituation: Hygiene-Schulung im Hotel Europa .....	19
Übungsaufgaben Hygiene und Betriebsführung .....	24
Lernsituation: Planung eines Konzeptes für den Wellness-Bereich des Europa-Hotels .....	25
Lernsituation: Sonderkarte für spezielle Kostformen .....	45
Lernsituation: Neugestaltung des Frühstücksbuffets .....	47
Prüfungsaufgaben Nährstoffe, gesunde Ernährung und Verdauung .....	52

### SERVICE

Lernsituation: Angebot für eine Kaffeetafel .....	55
Lernsituation: Einführung einer Tea-Time .....	57
Lernsituation: Auswahl von Erfrischungsgetränken wegen eines Lieferantenwechsels .....	60
Gemischte Prüfungsaufgaben .....	63
Lernsituation: Bierherstellung und -pflege .....	65
Lernsituation: Zusammenstellung einer neuen Bankettmappe mit deutschem Wein .....	71
Prüfungsaufgaben Wein und Bier .....	77
Lernsituation: Wäschepflege und Fleckentfernung .....	79
Lernsituation: Auswahl von neuem Geschirr, Besteck und Gläsern für das Restaurant .....	81
Lernsituation: Das Auflegen von Tischwäsche und Eindecken eines einfachen Menüs .....	84
Lernsituation: Eindecken kleiner Menüs und Speisefolge .....	86
Lernsituation: Servicearten und -regeln .....	87
Lernsituation: Checkliste für das Standard-Mise-en-place erstellen und erproben .....	89
Lernsituation: Annahme und Organisation einer Bankett-Veranstaltung (Kaffeetafel) .....	91
Lernsituation: Der Gast, das unbekannte Wesen .....	93
Lernsituation: Stellen von Banketträumen .....	95
Lernsituation: Vorschläge für Aktionskarten .....	97
Prüfungsfragen Wäschepflege, Mise-en-place, Grundlagen des Eindeckens .....	99
Lernsituation: Fachbegriffe aus Küche und Service .....	101

### MAGAZIN

Lernsituation: Warenlagerung .....	103
Lernsituation: Warenausgabe .....	115
Lernsituation: Wareneingang .....	119
Prüfungsfragen .....	125
Sudoku .....	127

### ÜBUNGSAUFGABEN ZUR TECHNISCHEN MATHEMATIK

1. Maße & Gewichte .....	128
2. Gemischter Dreisatz & Prozentrechnung .....	129
3. Rund um das Magazin .....	130



*Herzlich Willkommen im*

# Hotel Europa



**Unter den Linden 1-10 · 10200 Berlin**

Tel.: 030/453654 · Fax: 030/453455 · E-Mail: info@hotel-europa.de

*Wir bieten Ihnen*

*180 Zimmer und Suiten in erstklassiger Ausstattung:*

- 1 Luxussuite** mit 140 m<sup>2</sup>, die über 2 Schlafzimmer, 2 luxuriöse Badezimmer (Whirlpool), Wohnzimmer, Speisezimmer für 12 Personen, Kochnische und Terrasse verfügt.
- 3 Seniorsuiten** mit 80 m<sup>2</sup>, die über 2 Schlafzimmer, 2 luxuriöse Badezimmer (Whirlpool), Wohnzimmer und großen Balkon verfügen.
- 3 Juniorsuiten** mit 60 m<sup>2</sup>, Schlafzimmer, luxuriösem Badezimmer (Whirlpool), Wohnzimmer und großem Balkon.
- 173 Zimmer**, die als Einzelzimmer (französisches Bett), Doppelzimmer oder Twin-Zimmer zur Verfügung stehen. Auf Wunsch bieten wir Ihnen alle Zimmerkategorien als Nichtraucherzimmer an. 45 Zimmer verfügen über einen Balkon zum Park.

Alle Zimmer sind mit Badezimmer (Dusche und/oder Badewanne, Waschbecken, Kosmetikspiegel, Fön, Toilette und Bidet), Kabelfernsehen, Internetanschluss, Videoanlage und Minibar ausgestattet.

*Unseren Gästen steht weiterhin zur Verfügung:*

**Kostenfrei:** Tiefgarage, 24-Stunden-Roomservice, Sauna, Fitnessraum.

**Außerdem:** Kosmetikstudio, edle Modeboutique, Mietwagenservice, Kartenvorverkauf für Oper, Theater, Konzerte und Kabarett

*Gastronomie der Spitzenklasse:*

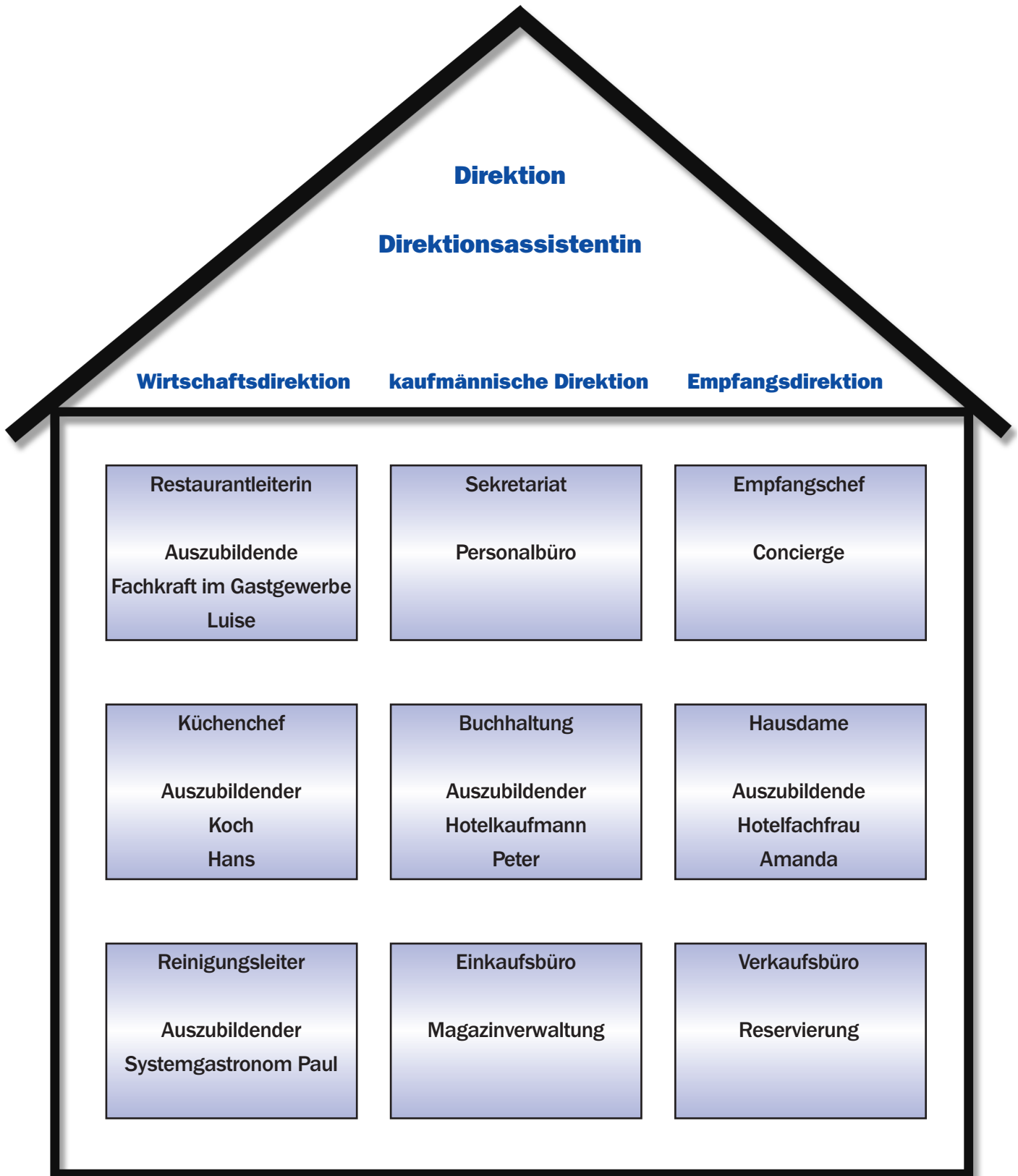
- Restaurant „Paris“**, in dem Sie sich mit exzellenter französischer Küche à la carte verwöhnen lassen können. Neben einer großen Karte bieten wir Ihnen Menüs, die Ihnen unser Küchenchef auch gerne individuell zusammenstellt. Unser Sommelier berät Sie gerne zu den Weinen unserer ausführlichen Weinkarte und zu unserer Auswahl an Spirituosen.
- Café-Restaurant „Wien“**, in dem Sie aus einer Karte mit internationalen Gerichten wählen oder sich auch von verführerischen Brunch-, Lunch-, Kuchen- und Dinnerbuffets bedienen können.
- Bar-Lounge „Prag“**, in der Sie sich mit edlen Spirituosen, raffinierten Cocktails (auch ohne Alkohol) und ausgewählten Kaffee- und Teespezialitäten verwöhnen lassen können. Kleinere Snacks bieten wir Ihnen hier bis in die frühen Morgenstunden an.

*Ausrichtung Ihrer privaten und geschäftlichen Veranstaltungen:*

**Banketträume Hamburg, München, Dresden** in verschiedenen Größen von 20 bis 80 Personen  
**Festsaal Berlin** bis 120 Personen (teilbar in 3 Räume)

Wir beraten Sie gerne über die Veranstaltungsmöglichkeiten in unserem Hause. Unsere Bankettmappe hilft Ihnen bei der Auswahl von Menüs, Tagungsräumen, Tischordnungen und Tagungstechnik.

# *Unsere Mitarbeiter stellen sich vor:*



Die Auszubildenden rotieren gemäß ihres Ausbildungsrahmenplans durch die Abteilungen des Hauses.



Note:

Datum:

© 2015 by

PFANNEBERG



Klasse:

Name:

Bezeichnung	Aufgabenbeschreibung
<b>Direktion</b>	<hr/> <hr/> <hr/>
<b>Fachname</b>	
<b>Wirtschafts-Direktion</b>	<hr/> <hr/> <hr/>
<b>Fachname</b>	
<b>Restaurant-leitung</b>	<hr/> <hr/> <hr/>
<b>Fachname</b>	
<b>Weinkellner</b>	<hr/> <hr/> <hr/>
<b>Fachname</b>	
<b>Stationskellner</b>	<hr/> <hr/> <hr/>
<b>Fachname</b>	
<b>Jungkellner/in</b>	<hr/> <hr/> <hr/>
<b>Fachname</b>	

Bezeichnung	Aufgabenbeschreibung
<b>Küchenchef</b>	
<b>Fachname</b>	
<b>Stellvertreter- der Küchenchef</b>	
<b>Postenchef</b>	Abteilungschef in der Küche aufgeteilt in: kalte Küche _____ kalte Vorspeisen _____ Küchenmetzger _____
<b>Fachname</b>	Beilagenkoch; Suppen _____ Gemüsezubereitung _____ Suppenzubereitung _____ Zubereitung von Fleisch, Fisch, Soßen _____ Bratengerichte _____ Grillgerichte _____ À-la-carte Gerichte _____ Zubereitung von Fisch, Krusten-, Schalentieren _____ Küchenkonditor _____ Vertretungskoch _____
<b>Jungkoch</b>	
<b>Kaufmännische Direktion</b>	
<b>Fachname</b>	
<b>Empfangs- direktion</b>	

Name: \_\_\_\_\_

Klasse: \_\_\_\_\_



© 2015 by

PFANNEBERG

Datum: \_\_\_\_\_

Note: \_\_\_\_\_

**Situation**

Hans befindet sich mitten in seiner Ausbildung als Koch im Hotel Europa. Sein Küchenchef Herr Frisch schickt ihn, weil Hans sich bereits mehrfach in der Küche verletzt hat, zu einer Schulung über Arbeitssicherheit und 1. Hilfe bei der Berufsgenossenschaft.

**Aufgabe 1a:**

Laut Statistik ist das am häufigsten verletzte Körperteil in der Gastronomie die Hand. Dabei entfallen ca. 60% aller Verletzungen an der Hand auf den Umgang mit Handwerkzeugen, in erster Linie Messer, wie Hans bereits selbst leidvoll erfahren musste. Stellen Sie eine Liste geeigneter Sicherheitsmaßnahmen auf, die helfen könnten Verletzungen mit Messern zu vermeiden.

aufgeräumter Arbeitsplatz

---



---



---



---



---

**Aufgabe 1b:**

Als Hans seinem Küchenchef diese Liste aus der Schulung zeigt, hat dieser direkt eine zündende Idee: Hans soll eine Liste mit Verbesserungen für die Küche erstellen, die ein sichereres Arbeiten mit Messern ermöglichen.

Dienstpläne so abstimmen, dass jeder Mitarbeiter ausgeschlafen sein kann.

---



---



---



---



---

**Aufgabe 1c:**

Überprüfen Sie Ihren Arbeitsplatz und Ihre Küche zu Hause. Was ließe sich einfach verändern für eine bessere Sicherheit am Arbeitsplatz?

Note:

Datum:

© 2015 by

PFANNEBERG



Klasse:

Name:

Name: \_\_\_\_\_

Klasse: \_\_\_\_\_



© 2015 by

PFANNEBERG

Datum: \_\_\_\_\_

Note: \_\_\_\_\_

**Aufgabe 2:**

Nachdem Hans nun so gut geschult ist, beauftragt der Küchenchef ihn, seine Mitauszubildenden Peter und Paul an den in der Küche stehenden Maschinen bezüglich des sicheren Umgangs mit ihnen zu unterweisen.

Formulieren Sie Sicherheitshinweise für den Umgang mit typischen Maschinen in der Küche. Orientieren Sie sich dabei an der Ausstattung Ihres Betriebes oder Ihrer privaten Küche zu Hause und ergänzen Sie entsprechend die unten stehende Liste.

Maschine	Sicherheitshinweis
<b>Fleischwolf</b>	nie in die laufende Maschine greifen immer Stopfholz benutzen vor dem Reinigen immer Stecker ziehen
<b>Aufschnittmaschine</b>	_____ _____ _____
<b>Kutter</b>	_____ _____ _____ _____
<b>Salamander</b>	_____ _____ _____ _____

**Aufgabe 3:**

Was bedeuten die folgenden Sicherheitshinweise?



\_\_\_\_\_

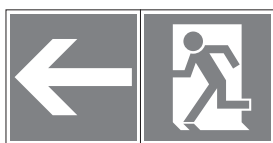
\_\_\_\_\_

\_\_\_\_\_

\_\_\_\_\_

\_\_\_\_\_

\_\_\_\_\_



\_\_\_\_\_

\_\_\_\_\_

\_\_\_\_\_

\_\_\_\_\_

\_\_\_\_\_

\_\_\_\_\_

\_\_\_\_\_

\_\_\_\_\_

\_\_\_\_\_

\_\_\_\_\_

\_\_\_\_\_

\_\_\_\_\_

Note:

Datum:

© 2015 by

PFANNEBERG



Klasse:

Name:

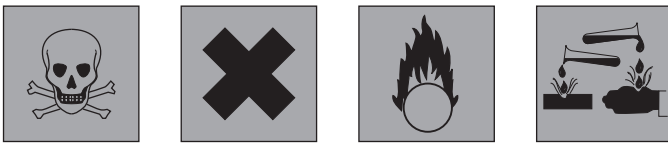
**Aufgabe 4a:**

Im Rahmen des Berufsgenossenschafts-Seminars erhält Hans auch kurze Unterweisungen zur 1. Hilfe bei typischen Unfallsituationen im Gastgewerbe. Die folgenden Unfallsituationen erfordern jeweils einen bestimmten Ablauf der notwendigen 1.-Hilfe-Maßnahmen. Notieren Sie diese und spielen Sie, falls möglich, mit Ihrem Sitznachbarn die 1. Hilfe durch!

**1. Unfall:**

Am Ende eines anstrengenden Arbeitstages muss der Konvektomat mit einem Spezialreiniger eingesprüht werden. Ulli Unglück beginnt, ohne die Sicherheitshinweise zu beachten, mit dieser Arbeit. Als der Sprühknopf der Flasche wegbricht, spritzt Reinigungslösung auf seinen linken Handrücken und in seine Augen. Vor lauter Schreck atmet Ulli noch einmal ganz tief ein und spürt, dass er kaum noch Luft bekommt und seine oberen Atemwege stark zu brennen beginnen.

Der Reiniger ist mit folgenden Gefahrenzeichen gekennzeichnet:



Notruf absetzen (jemanden damit beauftragen, Einweisung des Krankenwagens sichern)

Augen spülen, von der Nase her nach außen

Hand unter fließendes Wasser halten

Gegen die Atemnot (meist Panik) dem Sitzenden die Schultern nach hinten ziehen

Beruhigend mit dem Verletzten sprechen

Dem Notarzt/Sanitäter die Flasche mit dem verursachenden Reiniger zur Verfügung stellen

**2. Unfall:**

Der Küchenchef unterweist Ulli Unglück in der Herstellung von Apfelbeignets. Es wird ein Probestück gefertigt, da Ulli die Herstellung von Bierteig bei der Zubereitung des Personalesenss üben soll. Der Küchenchef zeigt Ulli die Herstellung des Teiges und beauftragt ihn für das Probestück eine Pfanne mit tiefem Fett aufzustellen. Damit soll die Energie gespart werden, die das Erhitzen der Fritteuse verbraucht, da sie sonst zu diesem Zeitpunkt nicht benötigt wird.

Als das Telefon klingelt, bleibt Ulli alleine zurück. Er beschäftigt sich nochmals intensiv mit der Herstellung des Biersteiges. Als er sich zum Herd wendet, brennt seine Pfanne mit heißem Fett. Erschrocken zieht er ruckartig die Pfanne vom Herd. Dabei schwappt heißes Fett über den Rand der Pfanne. Ulli verbrennt sich mit dem Fett einen Teil des Handrückens, das Handgelenk und Teile des rechten Unterarms. Er erleidet Verbrennungen 2. und 3. Grades.

---

---

---

---

---

---

---

---

---

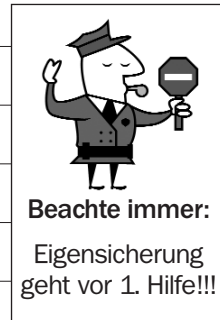
---

Name: \_\_\_\_\_

Klasse: \_\_\_\_\_

**3. Unfall:**

Ulli Unglück soll für eine À-la-carte-Bestellung Carpaccio auf der Aufschnittmaschine schneiden. Er holt hierfür das gefrorene Rinderfilet aus der Tiefkühltruhe und packt es aus. Dann stellt er sich einen Teller neben der Maschine bereit. Als er die Maschine einschaltet und das Filet auf den Schneidewagen legt, erhält er einen Stromschlag. Die Kabelisolierung ist direkt am Korpus der Maschine defekt und berührt ihn. Fritz fällt mit dem Oberkörper gegen die noch laufende Maschine und verliert das Bewusstsein.

**4. Unfall:**

Zur Vorbereitung eines Eintopfes schneidet Ulli Unglück Gemüse in Würfel. Als er von einem Kollegen angesprochen wird, legt er unachtsam sein Messer auf das Schneidebrett. Aus Versehen berührt er das Messer mit seinem Jackenärmel und es fällt mit der Spitze zuerst vom Brett. Da Ulli sich gerade zu seinem Kollegen umdreht, entgeht ihm das fallende Messer und es durchdringt seinen Unterschenkel und bleibt in ihm stecken.



© 2015 by

PFANNENBERG

Datum: \_\_\_\_\_

Note: \_\_\_\_\_

**Aufgabe 4b:**

Welche Möglichkeiten bestehen für jeden Mitarbeiter sich Informationen über die Sicherheitszeichen im Betrieb und die Gefahrenzeichen auf Reinigungsmitteln zu beschaffen?

**Aufgabe 4c:**

Welche Sicherheitsvorrichtung besitzt eine Fritteuse?

**Aufgabe 4d:**

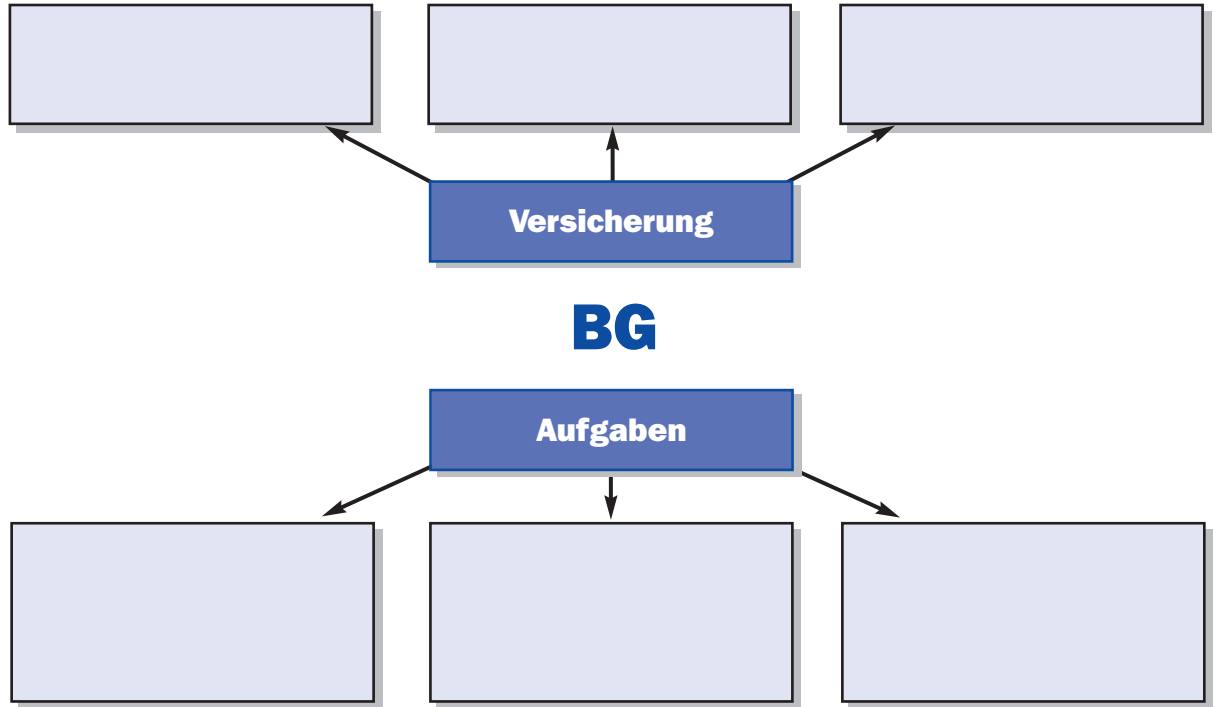
Was muss bei einem Ölbrand beachtet werden? Welche Möglichkeiten gibt es den Brand gefahrlos zu löschen?

**Aufgabe 4e:**

Welche besonderen Vorsichtsmaßnahmen bestehen bei der 1. Hilfe von bewusstlosen Sturzopfern? Wie werden Puls und Atmung überprüft? Üben Sie die stabile Seitenlage!

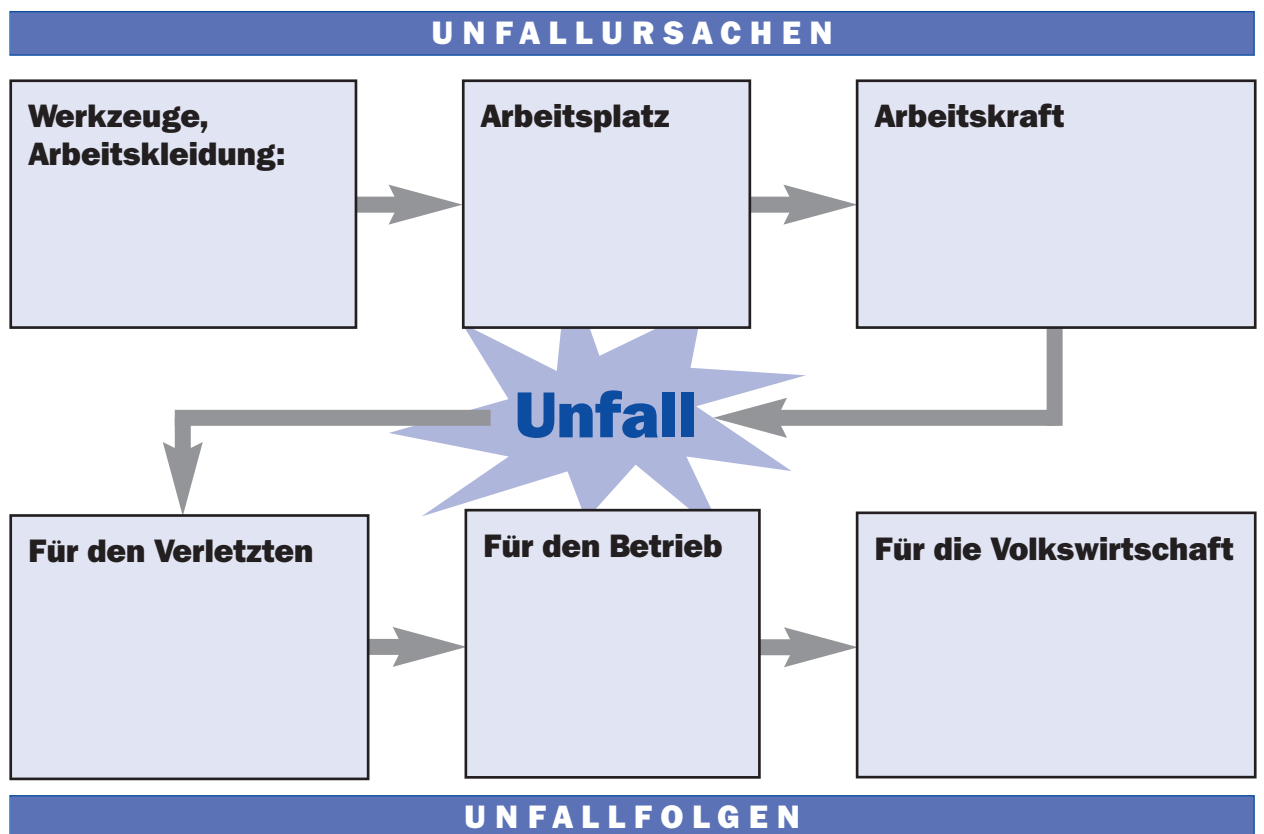
**Aufgabe 5:**

Für die Regulierung der Arbeitsunfälle ist die Berufsgenossenschaft zuständig. Welche Dinge versichert sie, was sind ihre Aufgaben?



**Aufgabe 6:**

Machen Sie sich Gedanken über mögliche Unfallursachen und mögliche Unfallfolgen. Tragen Sie diese in die folgende Grafik ein:



Note:

Datum:

© 2015 by

PFANNEBERG



Klasse:

Name:



## Situation

Die Hotelkette, zu der das Europa-Hotel gehört, hat einen Umweltschutzwettbewerb für Auszubildende ausgeschrieben. Ziele des Wettbewerbs sind neben der Verbesserung des allgemeinen Umweltschutzes vor allem Einsparungen an Ressourcen und Energie, die Erarbeitung einer Umweltschutzkonzeption für alle Häuser der Kette und die Werbung mit den erarbeiteten Umweltstandards, um neue Gäste zu gewinnen.

Die Vorschläge sollen in den Hotels der Kette schnell umsetzbar sein, der Service am Gast darf von ihnen nicht beeinträchtigt werden, die Investitionskosten dürfen nicht zu hoch sein und die Umweltschutzmaßnahmen müssen sich betriebswirtschaftlich rechnen.

Der Direktor des Europa-Hotels Herr Löwe bittet die Auszubildenden Paul, Peter, Amanda und Hans an diesem Wettbewerb teilzunehmen und das Hotel würdig zu vertreten. Es winken attraktive Preise!

## Aufgabe 1:

Hans, Peter, Paul und Amanda wollen als Team an dem Wettbewerb teilnehmen. Um effektiver arbeiten zu können, wollen sie mögliche Bereiche aufteilen, zu denen sich jeder Einzelne umfassend informiert.

Machen Sie Vorschläge, in welche sinnvollen, übergeordneten Bereiche die Aufgabe im Hotel aufgeteilt werden kann.

---



---



---



---



---

## Aufgabe 2:

Zunächst suchen die vier nach geeigneten Quellen für eine fachliche Recherche zum Thema Umweltschutz im Hotel. Sammeln Sie mögliche Informationsquellen:

---



---



---



---



---

### Achtung:

Im Internet immer die Quelle verifizieren!

Informationen aus dem Internet sind nicht immer korrekt, da jeder eine Website mit irgendwelchen Inhalten erstellen kann. Deswegen hier immer die Quelle auf ihre Glaubwürdigkeit hin bewerten und ggf. lieber nicht verwenden. Ein Sonderfall ist die Internetenzyklopädie Wikipedia: Hier gibt es Bereiche, die professionell erstellt wurden – Teile, an denen jeder Nutzer mitwirken kann, sind jedoch schlecht einzuschätzen!

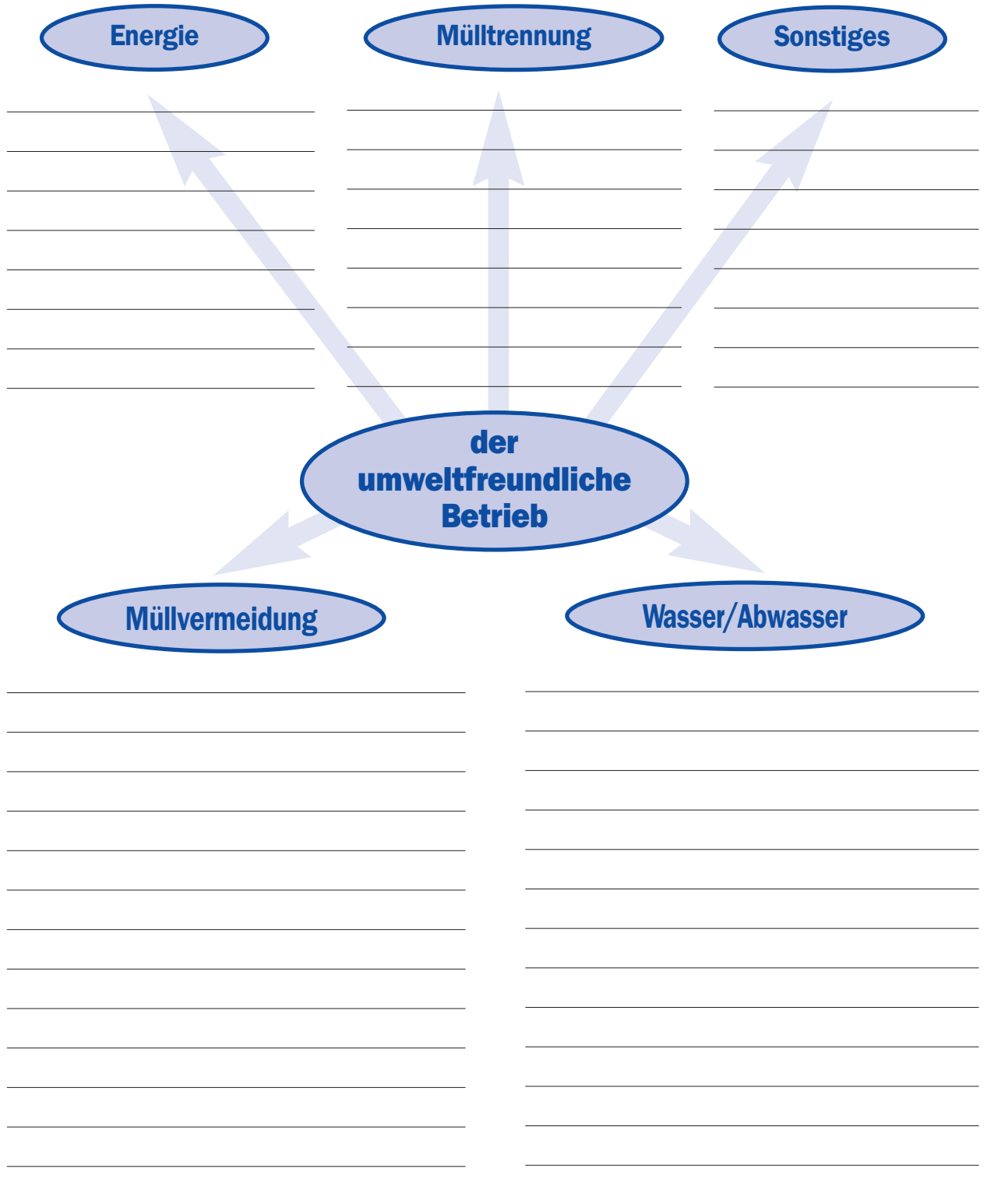




**Aufgabe 3:**

Um gemeinsam möglichst viele Ideen zu zum Thema Umweltschutz im Hotel zu sammeln, erstellen Peter, Paul, Hans und Amanda eine Mind-map.

Erstellen Sie eine Mind-map und ergänzen Sie Ihre Ergebnisse durch Vergleich mit den Ideen Ihrer Kollegen:



Note:

Datum:

© 2015 by

PFANNEBERG



Klasse:

Name:

**Aufgabe 4:**

Kennzeichnen Sie alle sofort umsetzbaren (wenig Aufwand) Maßnahmen mit einem farbigen Stift. Mit einer anderen Farbe kennzeichnen Sie alle Ideen, die Ihrer Ansicht nach neben einem Beitrag zum Umweltschutz auch noch Kosten sparen helfen.

Name:

Klasse:



© 2015 by

P FANNBERG

Datum:

Note:

**Aufgabe 5:**

Für den Wettbewerb müssen alle Vorschläge mit Argumenten und einer passenden Konzeption eingereicht werden. Suchen Sie sich einen der erarbeiteten Vorschläge heraus und formulieren Sie eine schlüssige Argumentation zu Umsetzbarkeit und Spareffekten.

**Bsp.: Mülltrennung**


---

---

---

---

---

---

---

---

---

---

**Aufgabe 6:**

Der Wettbewerb der Hotelkette soll auch zu einer veränderten Werbestrategie führen. Man möchte mit der neuen Umweltschutzkonzeption auch neue Gäste für die Hotelkette werben. Machen Sie Vorschläge, wie geworben werden kann.

---

---

---

---

---

---

---

---

---

---

**Aufgabe 7:**

Erarbeiten Sie mit Ihren Kollegen ein Umweltschutzkonzept für das Europa-Hotel. Informieren Sie sich hierfür auch über geeignete Reinigungsmittel und deren Einsatz, sowie die Kostenersparnisse durch Mülltrennung und andere vorgeschlagene Maßnahmen.

**Aufgabe 8:**

Erstellen Sie ein Umweltschutzkonzept für Ihren Ausbildungsbetrieb!

**Aufgabe 9:**

In Ihrem Betrieb soll endlich auf Energiesparlampen umgestellt werden. Bisher waren 12 Lampen mit 100 Watt und 44 Lampen mit 40 Watt in den Räumen installiert. Der monatliche Stromverbrauch hierfür beläuft sich auf 78 €/Monat. Sie bestücken nun die 100-Watt-Leuchtmittel mit Energiesparlampen zu 21 Watt und die 40-Watt-Lampen mit 9-Watt-Leuchtmitteln. Berechnen Sie die Stromersparnis!

										€
--	--	--	--	--	--	--	--	--	--	---

**Situation**

Das Hotel Europa überprüft regelmäßig die Hygienekenntnisse der Auszubildenden und der neuen Mitarbeiter in einer Schulung. Diese Schulung führt in das Thema mit einem fiktiven Brief des Ordnungsamtes der Stadt Berlin ein:

Ordnungsamt der Stadt Berlin  
Ferkelgasse 12  
10400 Berlin

Berlin, den 03.01.20..

Hotel Europa  
z.H. Herr Löwe  
Unter den Linden 1-10  
10200 Berlin

Sehr geehrter Herr Löwe,

bei der Betriebsbegehung am 08.12.20.. wurden mehrere Punkte in Ihrem Betrieb beanstandet:

1. Falsche Lagerung von rohen Eiern (Pâtisserieskühlhaus)
2. Mangelhafte Führung der HACCP-Belege (fehlender Nachweis von Maßnahmen bei Abweichung von vorgeschriebenen Temperaturen)
3. Mangelnde Hygiene im Personalbereich (Bereitstellung von Handwaschstellen nebst Zubehör)
4. Sauberkeit verschiedener Räume (Personalumkleiden und -toiletten; Kühlhäuser, Trockenlager)

Da diese Betriebsbegehung aufgrund einer Beschwerde durchgeführt wurde, wurden verschiedene Warenproben aus Ihrem Betrieb entnommen (Speiseeis, Bayrisch Kream; Salate; rohes Geflügel), deren Untersuchung durch unser Amt eine **5.** überhöhte Gesamtkeimzahl im Salatbuffet und eine bedenklich hohe Anzahl Staphylococcus aureus spp. in Ihrer bayrischen Kream ergeben hat.

Weiterhin wurde **6.** bei Ihrem Mitarbeiter U. Usselig eine Salmonelleninfektion durch seinen behandelnden Arzt festgestellt und dem Gesundheitsamt vorschriftsmäßig gemeldet.

Es ist aus diesem Grunde eine zweite Überprüfung Ihres Betriebes binnen Monatsfrist anberaumt worden, bei der die genannten Mängel entweder behoben sind oder eine Ordnungsstrafe nach § LFGB erhoben werden kann.

Mit freundlichen Grüßen  
(i.A. Saubermann)

**Aufgabe 1a:**

Was bedeutet HACCP (auf englisch und deutsch)?

H \_\_\_\_\_ A \_\_\_\_\_ C \_\_\_\_\_ C \_\_\_\_\_ P \_\_\_\_\_  
\_\_\_\_\_

**Aufgabe 1b:**

Welche Aufgaben sind für den Gastwirt zum vorher gültigen Prinzip der „guten Herstellungspraxis“ hinzugekommen?

1. \_\_\_\_\_ 2. \_\_\_\_\_  
3. \_\_\_\_\_ 4. \_\_\_\_\_

Note:

Datum:

Klasse:

Name:



**Aufgabe 2:**

Die Teilnehmer des Seminars werden nun beauftragt die festgestellten Beanstandungen des fiktiven Briefes des Ordnungsamtes genauer mit Hilfe des Fachbuches zu untersuchen!

Beanstandung	warum falsch?	wie ist es richtig?
1. Eier nicht im Kühlhaus mit „reiner“ Ware	Eier sind salmonellenbefalltet > Kreuzkontamination auf andere Lebensmittel	Eier separat oder im Kühlhaus mit verpackten oder „unreinen“ Lebensmitteln lagern
2. HACCP-Listen unvollständig; fehlende Maßnahmen		
3. Unzureichende Ausstattung der Handwaschbecken		
4. Mangelnde Sauberkeit von: a) Personalräumen b) Kühlhäusern c) Magazin		
5. Gesamtkeimzahl, Staphylokokken		
6. Salmonellen-Infektion eines Mitarbeiters		

Name: \_\_\_\_\_  
 Klasse: \_\_\_\_\_



© 2015 by

PFANNEBERG

Datum: \_\_\_\_\_

Note: \_\_\_\_\_