

EUROPA-FACHBUCHREIHE

für wirtschaftliche Bildung

Lernfeld 6

Innovative Marketingkonzepte entwickeln und umsetzen

Arbeitsheft mit Lernarrangements für die
Kompetenz, Marketingmaßnahmen zu planen
und zu kontrollieren

1. Auflage

Brämer · Aubertin · Hestermann

VERLAG EUROPA-LEHRMITTEL
Nourney, Vollmer GmbH & Co. KG
Düsselberger Straße 23
42781 Haan-Gruiten

Europa-Nr.: 27450

Autoren:
Ulrike Brämer
Barbara Aubertin
Birthe Hestermann

1. Auflage 2020

Druck 5 4 3 2 1

Alle Drucke derselben Auflage sind parallel einsetzbar, da bis auf die Behebung von Druckfehlern untereinander unverändert.

ISBN 978-3-8085-2745-0

Alle Rechte vorbehalten. Das Werk ist urheberrechtlich geschützt. Jede Verwertung außerhalb der gesetzlich geregelten Fälle muss vom Verlag schriftlich genehmigt werden.

© 2020 by Verlag Europa-Lehrmittel, Nourney, Vollmer GmbH & Co. KG, 42781 Haan-Gruiten
<http://www.europa-lehrmittel.de>

Layout, Grafik, Satz: Punkt für Punkt GmbH · Mediendesign, 40549 Düsseldorf
Umschlagkonzept: tiff.any GmbH, 10609 Berlin
Umschlagfoto: © peshkova – stock.adobe.com
Druck: Himmer GmbH, 86167 Augsburg

Handhabung des Arbeitsbuches

Lernsituation	Das Arbeitsbuch enthält zwei Lernsituationen, in denen Sie Ihre berufliche Handlungskompetenz erwerben. Die Lernsituationen beinhalten jeweils mehrere berufstypische Lernaufgaben. Die Lernenden werden darin aufgefordert, Marktforschung zu betreiben oder Marketingmaßnahmen zu planen.
Warm-up	Die Lernsituation startet mit einem Warm-up. Dabei werden die in der Lernsituation angestrebten Kompetenzen grafisch dargestellt, sodass Sie einen strukturierten Überblick bekommen, was Sie in den nächsten Unterrichtsstunden erwartet. Sie sollen den Lernstoff im Kontext sehen und neue Informationen in Ihr bestehendes Wissen integrieren. Sie erhalten schnell einen Überblick, welches Vorwissen Sie aktivieren müssen, um den Lernstoff möglichst effizient zu bearbeiten. Sie integrieren somit leichter neue Informationen in bestehendes Wissen.
Lernarrangement	Zu Beginn jeder Lernaufgabe steht eine authentische Situation, die Sie zunächst lesen und anschließend mit eigenen Worten konkretisieren.
	Aus der Situation heraus bilden Sie eine Leitfrage , an der Sie sich beim Erledigen des Arbeitsauftrages orientieren sollten. Bei der abschließenden Präsentation ist die Leitfrage ausführlich zu beantworten.
	Der Arbeitsauftrag ist methodisch nach dem Modell der vollständigen Handlung konzipiert (informieren – planen – entscheiden – ausführen – kontrollieren – auswerten).
	Die neu zu erschließenden Fachinhalte sind schattiert hervorgehoben und im Index (Schlagwortverzeichnis) nachzuschlagen, um die entsprechende Seite im Manual zu finden. Zur Vereinfachung wurde die entsprechende Nummer der Lernaufgabe in Klammern gesetzt. Nachdem Sie neue Informationen erhalten und sich gedanklich damit auseinandergesetzt haben (Ich-Phase), tauschen Sie sich kooperativ aus, planen verschiedene Umsetzungskonzepte und entscheiden sich für einen Lösungsweg (Du-Phase). In der Regel führen Sie Aktionen alleine aus (Ich-Phase) und kontrollieren mit einem Partner die Umsetzung Ihres Lösungsansatzes (Du-Phase). Im Plenum kontrollieren Sie Ihr Handlungsprodukt und werten Ihren Lernprozess aus. Hier soll nun konstruktiv das erarbeitete Produkt oder der Vortrag beurteilt werden (Wir-Phase). Nach der Präsentation eines oder mehrerer Handlungsprodukte sollten Sie dann ggf. Ihr eigenes Handlungsprodukt optimieren bzw. die eigenen Schlüsse daraus ziehen (Ich-Phase).
	Das Kompetenzraster am Ende der Lernaufgabe ermöglicht Ihnen eine Orientierung über Ihren aktuellen Lernstand – in Relation zur angestrebten Handlungskompetenz einerseits und den bereits zurückgelegten Etappen des Lernwegs andererseits.
Reflexion	In der letzten Lernaufgabe der Lernsituation reflektieren Sie schriftlich Ihre erworbenen Kompetenzfelder und Lernstrategien. Einerseits setzen Sie sich noch einmal intensiv mit fachlichen Inhalten auseinander und andererseits reflektieren Sie Ihren Lernprozess.
Manual	Zur Unterstützung des selbstorganisierten Lernens stehen Ihnen in den Manualen Informationen zur Bewältigung der Arbeitsaufträge zur Verfügung.



Recherchieren



Vorwort

Die Lernsituationen dieses Buches sind für das Lernfeld **Innovative Marketingkonzepte entwickeln** konzipiert. Mit den Lernaufgaben dieses Buches erledigen Sie typische Büroprozesse, um sich in diesem Lernfeld zu qualifizieren. Sie erstellen u. a. einen Maßnahmenkatalog zur Kundenbindung, Fragebogen für eine schriftliche Umfrage bzw. ein Interview, Werbepläne sowie Werbemittel zur Produkteinführung.

In jeder Lernaufgabe werden Sie zu selbstständigem Planen, Durchführen und Beurteilen von Handlungsprodukten bzw. Büroprodukten befähigt. So beginnt jede Lernaufgabe mit einer Situation, die für die Berufsausübung bedeutsam ist. Sie lernen in vollständigen Handlungen – möglichst selbst ausgeführt oder zumindest gedanklich nachvollzogen.

In den berufsbezogenen Lernsituationen erwerben Sie durch die eigenverantwortliche Bearbeitung der Aufgaben nicht nur Fachkompetenz, sondern wenden mithilfe der erreichten Sozial-, Kommunikations-, Handlungs- oder Selbstkompetenz gezielt Lern- und Arbeitsstrategien an. Lern- und Arbeitsstrategien sind z. B. das Verarbeiten von Informationen, die Motivation und Konzentration über einen längeren Zeitraum, der Umgang mit der Zeit, das Arbeiten und Lernen in Gruppen, das Präsentieren, die Selbstkontrolle/-reflexion.

Sie führen in jeder Lernaufgabe zur Lösung der Lernsituationen eine vollständige Handlung durch und erstellen ein Handlungsprodukt.

Eine vollständige Handlung bedeutet, dass Sie ...

- sich zur Lösung einer beruflichen Situation oder eines Problems fachlich **informieren**,
- die weitere Vorgehensweise alleine, mit einem Partner (Tandem) oder in der Gruppe **planen**,
- alleine oder gemeinsam **entscheiden**, wie Sie die Handlungssituation lösen bzw. wie Ihr Handlungsprodukt/Büroprodukt gestaltet sein soll,
- Ihr Handlungsprodukt **erstellen**,
- **präsentieren** und
- Ihr Handlungsprodukt selbst, in der Gruppe oder im Plenum **reflektieren**.

Sie haben dabei immer einen Handlungsspielraum, den Sie zur Entfaltung Ihrer Kreativität benötigen und um Ihre Persönlichkeit weiterzuentwickeln.

Aufbau der Lernsituationen

Jede Lernsituation ist nach dem gleichen Schema aufgebaut. Zu Beginn finden Sie einen Überblick über die zu erreichenden Kompetenzen, Inhalte, Handlungsprodukte für das Portfolio und einen ungefähren Zeitansatz. Die Lernsituation beginnt mit einem Warm-up. Mithilfe der grafischen Darstellungen, Fachbegriffe usw. wird im Plenumsgespräch bekanntes Fachwissen abgerufen. Die Lernaufgaben beginnen zunächst mit einem berufsorientierten Einstiegsszenario, aus welchem sich eine Leitfrage ergibt. In dem anschließenden Arbeitsauftrag werden kooperativ die Phasen Informieren – Planen – Entscheiden – Durchführen – Präsentieren und Reflektieren durchlaufen.

In der Informationsphase erarbeiten Sie sich mithilfe der entsprechenden Theorie neues Fachwissen, in der Planungs- und Entscheidungsphase überlegen Sie sich Wege, um die Aufgabenstellung zu lösen, in der Durchführungsphase fertigen Sie das Handlungsprodukt. In der Präsentationsphase stellen Sie das Handlungsprodukt mit Ihrem neu erworbenen Fachwissen vor. Ihre Mitschüler werden Ihre Präsentation mithilfe von Bewertungskriterien besprechen und beurteilen. Ihre Lehrkraft lenkt die Besprechung durch anregende Impulse; falls Fehler, Lücken oder Unstimmigkeiten auftreten, steht sie Ihnen hilfreich zur Seite.

Durch die Vielfalt der unterschiedlichen Handlungsprodukte innerhalb Ihrer Klasse erhalten Sie neue Ideen und Anregungen. Dadurch werden Sie inspiriert, Ihre eigenen Ergebnisse zu optimieren. Sammeln Sie Ihre Handlungsprodukte in einer sogenannten Portfolio-Mappe bzw. speichern Sie Ihre Handlungsprodukte systematisch nach Lernfeldern – Lernsituationen – Lernaufgaben in eine Ordnerstruktur ab.

Damit haben Sie die Umsetzung der fachlichen Themen auf eine kaufmännische Handlung festgehalten. Wichtig für den Lernprozess ist es aber auch, über den Lernprozess nachzudenken. Dazu werden Sie im letzten Arbeitsauftrag jeder Lernsituation aufgefordert. Sie reflektieren schriftlich Ihren Lernzuwachs. Hier fassen Sie noch einmal die Weiterentwicklung der Fachkompetenz zusammen und äußern sich umfangreich über den vergangenen Lernprozess, Lernbehinderungen und zukünftige Ziele. Durch diese intensive Auseinandersetzung mit dem Lernstoff erfolgt eine weitere Steigerung bzw. Verinnerlichung des Lernzuwachses.

Mithilfe Ihrer Portfolio-Mappe können Sie sehr gut ein Gespräch mit Ihrer Lehrkraft führen, ob Ihre Selbsteinschätzung mit der Fremdeinschätzung übereinstimmt. Ebenso können Sie bei späteren Vorbereitungen auf Prüfungen oder im Berufsalltag auf Ihre Mappe zurückgreifen.

Wir hoffen, dass Sie mit dem Arbeitsbuch Ihre berufsbezogenen Kompetenzen und Ihr eigenständiges Lernen entwickeln, viel Spaß bei der Arbeit haben und durch die regelmäßigen Partner- und Gruppenarbeiten Ihre Sozialkompetenz gestärkt wird.

Ihr Feedback ist uns wichtig

Wenn Sie mithelfen möchten, dieses Buch für die kommenden Auflagen zu verbessern, schreiben Sie uns unter lektorat@europa-lehrmittel.de. Ihre Hinweise und Verbesserungsvorschläge nehmen wir gerne auf.

Frühjahr 2020

Ulrike Brämer, Barbara Aubertin und Birthe Hestermann

Modellunternehmen Büromöbel Hauser & Schulte GmbH	IX
Firmenporträt	IX
Organigramm	X
Kundenverzeichnis (Auszug)	XI
Lieferantenverzeichnis (Auszug)	XII
Lernsituation 1: Marktforschung betreiben, um Werbemaßnahmen zu empfehlen	1
1.1 Lernaufgabe	2
Wie schaffe ich eine langfristige Kundenbindung?	2
1.2 Lernaufgabe	4
Wie ermittle ich die geeignete Zielgruppe für das Produkt?	4
1.3 Lernaufgabe	6
Wie komme ich mithilfe eines quantitativ erstellten Fragebogens zu einem aussagekräftigen Ergebnis?	6
1.4 Lernaufgabe	8
Wie erweitere ich mithilfe einer qualitativen Befragung die quantitativ vorliegenden Ergebnisse?	8
1.5 Lernaufgabe – Reflexion	10
Wodurch zeichnen sich Marktforschungsmethoden aus, die geeignet sind, eine Produktneueinführung zu empfehlen oder zu verwerfen?	10
Lernsituation 2: Verkaufsfördernde Marketingmaßnahmen planen und vorbereiten	11
2.1 Lernaufgabe	12
Welche Anpassungen sind im Laufe der Zeit beim Bürostuhl erforderlich, damit dieser weiterhin erfolgreich verkauft wird?	12
2.2 Lernaufgabe	13
Welche Strategien beachte ich bei der Festlegung des Preises für den Bürostuhl?	13
2.3 Lernaufgabe	15
Welche Absatzwege eignen sich für den Bürostuhl?	15
2.4 Lernaufgabe	16
Welche Kommunikationsinstrumente wende ich für unser Werbevorbhaben Einführung des „Swopper Bürostuhls“ an?	16
2.5 Lernaufgabe	18
Welche ökonomisch sinnvollen Marketingmaßnahmen eignen sich für die Einführung des „Swopper Bürostuhls“?	18
2.6 Lernaufgabe	21
Wie organisieren Sie eine verkaufsfördernde Werbemaßnahme, um Imagepflege für die Büromöbel Hauser & Schulte GmbH zu betreiben?	21
2.7 Lernaufgabe – Reflexion	23
Wie ist es einem Unternehmen möglich, auf einem Käufermarkt Nachfrage für seine Produkte zu schaffen?	23
Lernsituation 3: Online-Kommunikationsmaßnahmen auswählen	25
3.1 Lernaufgabe	26
Welche Website-Optimierung bietet sich für unser Unternehmen an, um Neukunden zu gewinnen bzw. Bestandskunden zu binden?	26

3.2 Lernaufgabe	29
Welche Möglichkeiten bieten mir Analyse-Tools für die eigenen Online-Marketing- maßnahmen?	29
3.3 Lernaufgabe	31
Welcher Marketing-Mix bringt mir den gewünschten Erfolg für die Unternehmens- zielerreichung?	31
3.4 Lernaufgabe – Reflexion	33
Welche Möglichkeiten bieten sich an, ein wirtschaftlich wirksames Online-Marketing durchzuführen?	33
Manual 4: Innovative Marketingkonzepte entwickeln und umsetzen	35
Grundlagen des Marketings (LA 1.1)	35
Vom Verkäufermarkt zum Käufermarkt	35
Kundenbindung (Customer Relationship Management – CRM)	35
Marktforschung (LA 1.2)	37
Teilbereiche der Marktforschung	37
Methoden der Marktforschung	37
Methoden der empirischen Marktforschung (LA 1.3)	38
Forschungsdesign bei quantitativen Methoden (LA 1.3)	39
Gütekriterien	41
Erhebungstechniken (LA 1.3)	42
Schriftliche Befragung	42
Mündliche Befragung – Interview (LA 1.4)	44
Beobachtung	46
Datenaufbereitung und -auswertung	46
Inhaltsanalyse	47
Instrumente des Marketings	48
Produktpolitik (LA 2.1)	48
Produktlebenszyklus	48
Produktpolitische Entscheidungen	50
Kontrahierungspolitik (LA 2.2)	52
Festsetzung des Preises	52
Preispolitik	52
Preisgestaltung	52
Distributionspolitik (LA 2.3)	54
Direkter Absatz	54
Indirekter Absatz	54
Kommunikationspolitik (LA 2.4)	56
Funktionsweise	56
Grundsätze	56
Instrumente der Kommunikationspolitik	57
Werbung	57
Weitere Instrumente der Kommunikationspolitik (LA 2.6)	60
Verkaufsförderungen (Sales Promotion)	60
Öffentlichkeitsarbeit (Public Relations/PR)	60
Messen	61
Direktmarketing	61

Inhaltsverzeichnis

Sponsoring	62
Eventmarketing	62
Product Placement	62
Cross Selling	62
Online-Marketing (LA 3.1)	63
Suchmaschinenmarketing	63
Suchmaschinenoptimierung (SEO – Search Engine Optimization)	63
Suchmaschinenwerbung (SEA – Search Engine Advertising)	64
Social Media Marketing	64
Affiliate Marketing	65
E-Commerce	67
Online-Marktplatz	67
Online-Marketing-Analyse (LA 3.2)	68
Ohne KPIs keine Webanalyse	68
Webanalyse und Datenschutz	69
Website-Analyse-Tools	69
Social-Media-Analysen	69
Marketingmanagement (LA 3.3)	70

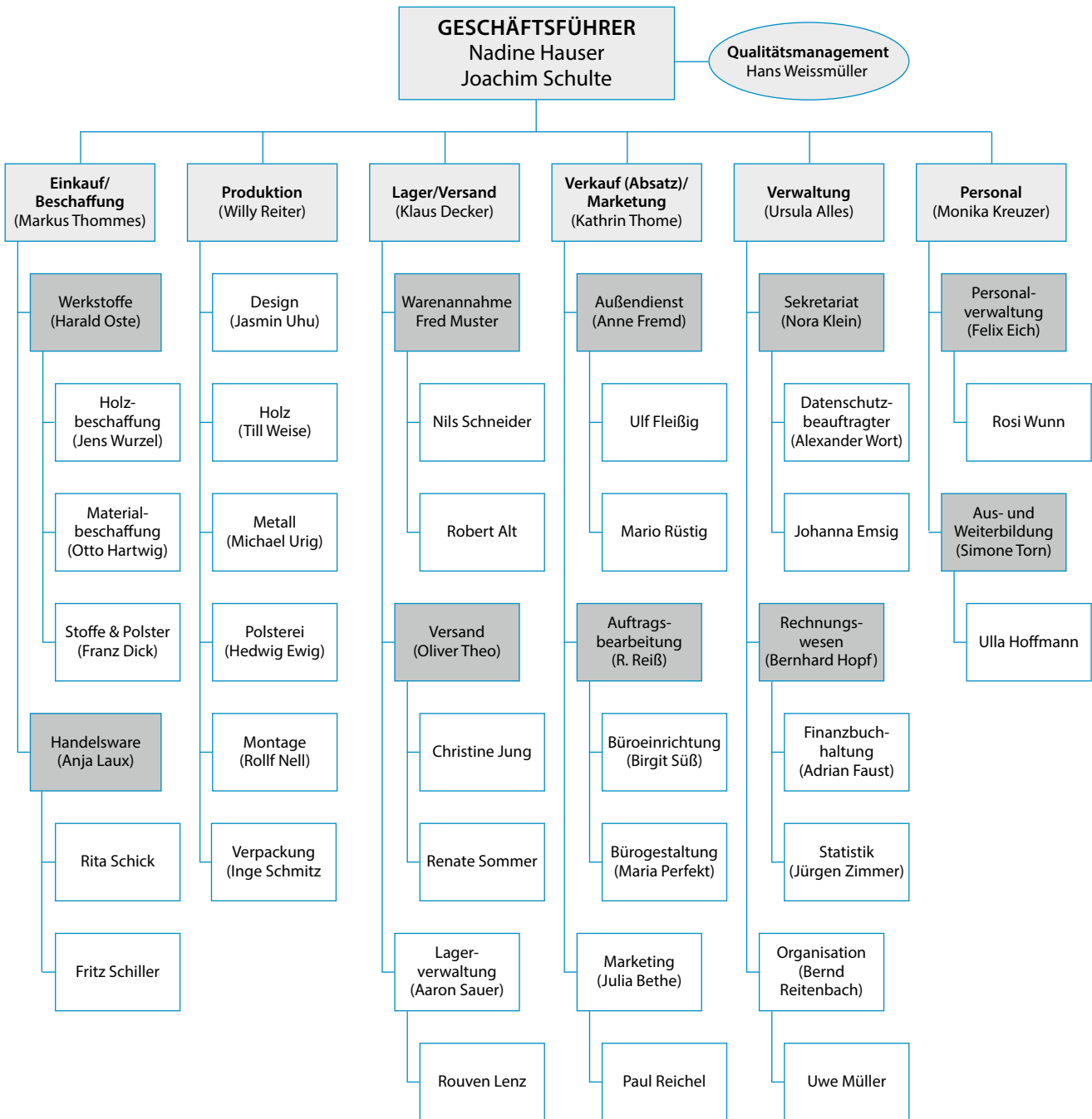
Literaturverzeichnis	73
-----------------------------	-----------

Index	74
--------------	-----------

Firmenporträt

Anschrift	Büromöbel Hauser & Schulte GmbH	
	Hausanschrift Balduinstraße 15 54296 Trier	Postanschrift Postfach 123 54207 Trier
Kommunikation	Telefon: 0651 487-0 (Zentrale) Freecall: 0800 428737 Telefax: 0651 487-1345 E-Mail: info@hauser-schulte.de Internet: www.hauser-schulte.de	
Gesellschafter	Nadine Hauser Joachim Schulte	
Rechtsform	Gesellschaft mit beschränkter Haftung (GmbH)	
Gründungsjahr	1997	
Handelsregister	Amtsgericht Trier, HR B 40392	
Umsatzsteuer-Identifikationsnummer (gemäß § 27 a Umsatzsteuergesetz):	10/201/0204/5 USt-ID DE 190453342	
Mitarbeiter(innen)	50 Mitarbeiter(innen)	
Jahresumsatz	12 Mio. €	
Bankverbindung	Sparkasse Trier IBAN DE67 2630 0000 0923 5487 00 BIC: RLade21NOH	
Abteilungen	<ul style="list-style-type: none"> ■ Einkauf/Beschaffung ■ Produktion ■ Lager/Versand ■ Verkauf/Marketing ■ Verwaltung ■ Personal 	
Büromöbel (Fertigung)	<ul style="list-style-type: none"> ■ Schreibtische in unterschiedlichen Ausführungen ■ Konferenztische ■ Aktenablage ■ Rollcontainer ■ Stellwände zur Gestaltung von Bürolandschaften ■ Besucherstühle ■ Drehstühle ■ Konferenzstühle 	
Bürobedarf (Handelsware)	<ul style="list-style-type: none"> ■ Schreibtischlampen ■ Aktenvernichter ■ Papierkörbe ■ FlipChart, FlipChart-Schreiber und FlipChart-Blöcke ■ Moderationsmaterialien ■ Schreibtischzubehör ■ Schreibutensilien ■ Drucker, Kopierer, Scanner 	

Organigramm



Kundenverzeichnis (Auszug)

Kd.-Nr.	Firma Anschrift	Ansprechpartner	Bankverbindung	Rabatt	Bemerkungen
14130	Rothenberg & Baumann GmbH Im Blegel 28 60328 Frankfurt	Paul Weber Tel. 069 66100-10 Fax 069 66100-99 E-Mail: weber@rothenberg-baumann.de	Commerzbank Frankfurt IBAN DE89 4664 0018 0371 0556 49	25 %	Vorjahresumsatz: ca. 80.000 € Zahlungsmoral: gut
14131	Fortbildungsinstitut Gruber Am Hauptbahnhof 5 54290 Trier	Marianne Mondschein Tel. 0651 25890-12 Fax 0651 25890-20 E-Mail: mondschein@wb-gruber.de	Sparkasse Trier IBAN DE60 5855 0130 0000 4467 88	15 %	Vorjahresumsatz: ca. 40.000 € Zahlungsmoral: gut
14201	Allday office supplies Sinfin Central Business Park Unit 4a Derby UNITED KINGDOM	Victor Brown Tel. +44 9352 90535-90 Fax +44 9352 90535-99 E-Mail: sales@allday.co.uk	Barclays Bank PLC London SWIFT: BARCGB22 Sort Code: 20-57-06 IBAN GB84 BARC 2057 0683 1363 11	10 %	Vorjahresumsatz: ca. 90.000 € Zahlungsmoral: befriedigend
14302	Steuerberatungsbüro Kirsten Kapellenstr. 14 54439 Saarburg	Ute Kirsten Tel. 06581 589323 Fax 06581 589324 E-Mail: ukirsten@t-online.de	Deutsche Bank IBAN DE07 7585 7002 4004 0582 95	10 %	Vorjahresumsatz: ca. 25.000 € Zahlungsmoral: gut
14303	Bellissimo Anne-Frank-Str. 77 82538 Geretsried	Martin Gunnesch Tel. 08171 2353923 Fax 08171 9935352 E-Mail: bellissimo@gmx.eu	HypoVereinsbank Geretsried IBAN DE54 7002 0270 0010 1139 85	20 %	Vorjahresumsatz: ca. 80.000 € Zahlungsmoral: schleppend
14304	DRK-Sozialwerk Bernkastel-Wittlich gGmbH Wittlicher Str. 3 54470 Bernkastel-Kues	Günther Frings Tel. 06531 3535-20 Fax 06531 3535-99 E-Mail: drk@sozialwerk.de	Sparkasse Mittelmosel IBAN DE54 5875 1230 0000 1311 76	10 %	Vorjahresumsatz: ca. 150.000 € Zahlungsmoral: gut
14312	Conipa Bürosysteme GmbH Potsdamer Weg 8-10 // 4. Stock 13127 Berlin	Rüdiger Kubis Tel. 030 486523532 Fax 030 500239523 E-Mail: kontakt@conipa-online.de	Berliner Sparkasse IBAN DE23 1005 0000 1823 5339 43	25 %	Vorjahresumsatz: ca. 35.000 € Zahlungsmoral: gut
14315	Elektrosysteme Schwarz e. K. Rue de Cessange 312 1321 Luxembourg	Daniela Winter Tel. 00352 4291574 Fax 00352 5353532 E-Mail: win@elektroschwarz.lu	Banque et Caisse d'Espargne de l'Etat Luxembourg IBAN LU31 0019 0181 6243 5350 00 SWIFT-BIC BCEELULL	20 %	Vorjahresumsatz: ca. 250.000 € Zahlungsmoral: sehr gut
14322	Kinderarztpraxis Dr. Benjamin Sonne Friedrich-Ebert-Str. 4 76437 Rastatt	Dr. Benjamin Sonne Silke Weiler (Med. Fachang.) Tel. 07222 901088 Fax 07222 901089 E-Mail: sonne@t-online.de	Volksbank Baden-Baden/Rastatt IBAN DE12 6629 0000 3088 2300 44	15 %	Vorjahresumsatz: ca. 130.000 € Zahlungsmoral: gut
14328	Bildungs- und Medienzentrum OHG Am Riff 25 a 04651 Bad Lausick	Anne Liebetrau Tel. 034345 7235-53 Fax 034345 7235-25 E-Mail: a.liebetrau@bmz.de	Sparkasse Muldentale IBAN DE43 6464 0964 3940 0034 23	25 %	Vorjahresumsatz: ca. 60.000 € Zahlungsmoral: gut

Lieferantenverzeichnis (Auszug)

Lieferer-Nr.	Firma Anschrift	Ansprechpartner	Kd.-Nr.	Bankverbindung
60001	Schreinerei Leo Mock e. K. Am Riff 25 a 51147 Köln	Leo Mock Sabine Weinreich Tel. 02203 955353 Fax 02203 955343 E-Mail: weinreich@web.de	39273/09	Stadtsparkasse Köln IBAN DE45 3704 0198 1103 9923 34
50101	Broy Lichttechnik GmbH Gewerbegebiet Saarufer 54439 Saarburg	Manfred Elsen Tel. 06581 9494-34 Fax 06581 9494-39 E-Mail: manfred.elsen@broy.de	HS 353	Sparkasse Trier IBAN DE60 2535 0930 3053 5350 39
70102	Bürohandel Crummenauer Am Sägeweg 54338 Schweich	Ina Eckert Tel. 06502 345235 Fax 06502 363953 E-Mail: ieckert@arcor.de	H 903	Volksbank Trier IBAN DE67 2395 3050 3500 0000 33
70103	Bürotechnik Salm GmbH SimeonsträÙe 2 54290 Trier	Jean-Paul Gemp Tel. 0651 395902 Fax 0651 903532 E-Mail: gemp@salm.de	09325	Commerzbank AG Trier IBAN DE68 5856 5024 7535 2330 00
70201	Saartec Kommunikation e. K. Graf-Siegfried-Str. 3 66343 Saarbrücken	Olaf Brünicke Tel. 0681 999092 Fax 0681 9990233 E-Mail: bruenicke@yahoo.com	24993	Sparkasse Saarbrücken IBAN DE66 5309 2030 3053 3002 98
70212	Büroshop Schnell und direkt GmbH Birnbaumstraße 23 55252 Mainz	Olaf Brenner Hotline 0800 1118883 Fax 0800 1118889 E-Mail: kundenservice@bueroshopsud.de	09092	Postbank IBAN DE56 8353 2030 3000 3301 56
80301	Logo-Quick Bert Höll e. K. Postfach 3 59 38104 Braunschweig	Tanja Morscheit Tel. 0531 708-2305 Fax 0531 708-5959 E-Mail: info@logoquick.de	124-7	Deutsche Bank Hannover IBAN DE82 2505 0953 2003 3992 09
80302	Druckhaus Neu GmbH Hochhäuser Str. 3 97941 Tauberbischofsheim	Thomas Schmitt Tel. 09341 38530 Fax 09341 39593 E-Mail: thschmitt72@aol.com	660646	Sparkasse Tauberfranken IBAN DE32 6735 2565 2003 3005 30
50401	Elektro Kugel GmbH Wilhelmsfelder Str. 1 a 16278 Angermünde	Nicola Reyther Tel. 03331 30102535 Fax 03331 905239 E-Mail: info@elektrokugel.de	46/12	Volksbank Uckermark IBAN DE09 1509 1704 2050 2003 58
60402	Möbeltischlerei UNIKAT e. K. Lindenstr. 30 47012 Duisburg	Kristina Eiden Tel. 0203 347-16 Fax 0203 347-99 E-Mail: k.eiden@unikat.de	636-01	Sparkasse Duisburg IBAN DE78 3002 0900 4064 9000 92

Arbeitsplan

Kompetenzen	<ul style="list-style-type: none"> ■ Primäre und sekundäre Marktforschung analysieren ■ Kundentypen identifizieren ■ Fragebogen gestalten ■ Absatzpolitische Ziele festlegen ■ Wettbewerbsstrategien auswählen
Inhalte	<ul style="list-style-type: none"> ■ Verkäufer- versus Käufermarkt ■ Customer Relationship Management ■ Methoden der Marktforschung – Forschungsdesign ■ Megatrends ■ Schriftliche und mündliche Befragung ■ Beobachtung, Gruppendiskussion und Experiment
Portfolio	<ul style="list-style-type: none"> ■ Maßnahmenkatalog zur langfristigen Kundenbindung ■ Übersicht „Wege zur Markterkundung“ ■ Fragebogen für eine schriftliche Umfrage (quantitative Methode) ■ Fragebogen für ein Interview (qualitative Methode) ■ Empfehlungsschreiben für eine weitere qualitative Marktforschungsmethode
Zeit	ca. 40 Stunden


Warm-up

Welche Gedanken haben Sie, wenn ein Unternehmen sagt: „Wir erforschen regelmäßig den Markt und berücksichtigen dabei die Zukunftstrends?“

1. **Diskutieren** Sie in Kleingruppen – recherchieren Sie ggf. im Internet.
2. **Bereiten** Sie sich auf ein Kurzstatement vor.

Megatrends


Gesundheit



(gesundheitsfördernde Lebenswelten, ...)

© Gorodenkoff – stock.adobe.com


New Work



(mehr Freiheit, Flexibilität, ...)

© Jürgen Priewe – stock.adobe.com

Mobilität



(technische Innovationen, Vernetzung, multimobiles Zeitalter, ...)

© iMarzi – stock.adobe.com

Stakeholder

- Nachfrager
- Probanden
- Mitbewerber
- Zielgruppe
- ...

Markt erforschen

- Fragebogen
- Online-Umfrage
- Interview
- Gruppendiskussion
- ...

Marketing

- Produkt
- Preis
- Kommunikation
- Vertriebswege
- ...



1.1 Lernaufgabe

Die Büromöbel Hauser & Schulte GmbH möchte ihr Sortiment um einen „Swopper“ (3D-Aktiv-Bürostuhl), der die Bewegungen und Haltungswechsel in alle Richtungen ermöglicht, erweitern. Im Voraus sind einige Überlegungen notwendig, ob die Sortimentserweiterung sinnvoll ist. Die Geschäftsleitung, Joachim Schulte sowie Nadine Hauser, fordern, dass dieses neue Produkt zur Einführung stark umworben wird mit sinnvollen Maßnahmen zur nachhaltigen Kundenbindung. Zur Vorbereitung auf die nächste Teamsitzung beauftragt mich Frau Bethe (Abteilungsleiterin Marketing), einen kleinen Maßnahmenkatalog auszuarbeiten. Weitere Einzelheiten diesbezüglich sollen in der nächsten Teamsitzung bekannt gegeben werden.



© Nyvlt-art – shutterstock.com

Herr Rüstig, langjähriger Mitarbeiter der Verkaufsabteilung, kommentiert, dass eine solche Werbemaßnahme zu seiner Lehrzeit nicht notwendig gewesen ist. Die Kunden kamen von selbst und blieben dem Produkt treu. Heute ist es nicht nur schwierig, die Aufmerksamkeit des Kunden zu erregen, sondern auch zu halten.

Wie schaffe ich eine langfristige Kundenbindung?



Arbeitsauftrag

Tandem

1. **Informieren** Sie sich arbeitsteilig über die **Grundlagen des Marketings** (Seite 35), d. h. über den Wandel vom Verkäufer- zum Käufermarkt sowie die Kundenbindung. Ein Partner stellt die Entwicklung vom Verkäufer- zum Käufermarkt gegenüber, während der andere die Inhalte der Kundenbindung, beispielsweise grafisch, aufbereitet.
2. **Erläutern** Sie Ihrem Partner alle relevanten Informationen. Tauschen Sie Ihre Notizen aus.

Plenum (Losverfahren)

3. **Halten** Sie mithilfe Ihrer Notizen eine Kurzpräsentation über Ihr Thema.
4. **Diskutieren** Sie über die Veränderungen am Markt und die entsprechenden Auswirkungen auf das CRM (Customer Relationship Management).
5. **Suchen** Sie konkrete Beispiele der Unternehmen für Maßnahmen des CRM.

Einzelarbeit

6. **Vervollständigen** Sie Ihre Unterlagen um alle neuen Lerninhalte mit entsprechenden Beispielen.

- Recherchieren** Sie im Internet weitere Unternehmensmaßnahmen zur Kundenbindung, z. B. indem Sie die Serviceleistungen bekannter Elektrofachmärkte oder Smartphoneanbieter gegenüberstellen.

Partnerarbeit

- Vergleichen** Sie, welche Gemeinsamkeiten und Unterschiede Sie zwischen den Unternehmen ermitteln konnten.
- Erstellen** Sie einen Katalog mit drei bis fünf Maßnahmen der langfristigen Kundenbindung.
- Bereiten** Sie sich auf die Präsentation in der Teamsitzung vor, indem Sie Ihre Maßnahmen überzeugend darstellen. Dabei geben Sie auch Ihre eigene Meinung ab.

Plenum (Teamsitzung)

- Stellen** Sie Ihre Ergebnisse vor und begründen Sie aus Ihrer Sicht.
- Fordern** Sie das Team auf, konstruktive Kritik zu geben und weitere Beispiele zu ergänzen.

Einzelarbeit

- Erweitern** Sie Ihren Katalog mit weiteren Maßnahmen zur langfristigen Kundenbindung.
- Schätzen** Sie Ihre Kompetenzen zu [Maßnahmen der langfristigen Kundenbindung \(CRM\) empfehlen](#) ein.

Kompetenzen	Maßnahmen der langfristigen Kundenbindung empfehlen	Level
Informieren	<i>Ich kann das Thema Grundlagen des Marketings erschließen und das Fachvokabular erläutern. Ich kann im Internet nach möglichen Maßnahmen zur Kundenbindung (CRM) recherchieren.</i>	
Planen	<i>Ich kann die Entwicklung vom Verkäufer- zum Käufermarkt übersichtlich darstellen. Ich kann Maßnahmen der Kundenbindung (CRM) strukturiert tabellarisch darstellen.</i>	
Entscheiden	<i>Ich kann entscheiden, welche erfolgsversprechenden Maßnahmen (CRM) ich zur Kundenbindung in den Katalog aufnehmen.</i>	
Durchführen	<i>Ich kann einen Katalog mit Maßnahmen zur Kundenbindung (CRM) erstellen und diese überzeugend vorstellen.</i>	
Kontrollieren	<i>Ich kann überprüfen, ob die Maßnahmen (CRM) zum gewünschten Erfolg führen, und ggf. konstruktive Verbesserungsvorschläge machen.</i>	
Bewerten	<i>Ich kann einschätzen, dass gezielte Maßnahmen zur Kundenbindung (CRM) notwendig sind.</i>	



1.2 Lernaufgabe

Für die Büromöbel Hauser & Schulte GmbH ist es wichtig, dass die Sortimentserweiterung professionell erfolgt. Nicht nur aus Kostengründen, sondern auch, um ihren Ruf nicht zu schädigen. Aus diesen Gründen weist Frau Bethe in der Teamsitzung darauf hin, dass es notwendig ist, den „Markt“, d. h. unter anderem die Konkurrenz, die Wünsche der Kunden usw., möglichst genau zu erforschen. Nur so ist es möglich herauszufinden, ob die Büromöbel Hauser & Schulte GmbH den „Swopper“ Bürostuhl tatsächlich verkaufen wird.

Sie beauftragt mich, im ersten Schritt mögliche Wege aufzuzeichnen, um den Markt zu erkunden.

Wie ermittle ich die geeignete Zielgruppe für das Produkt?



Arbeitsauftrag

Tandem

1. **Informieren** Sie sich arbeitsteilig über das Thema [Marktforschung](#) (Seite 37). Ein Partner liest die Marktforschung, der andere die Methoden der Marktforschung, ohne dabei näher auf die Aspekte der qualitativen und quantitativen Marktforschung einzugehen.
2. **Bereiten** Sie Ihre Lerninhalte optisch auf.
3. **Erläutern** Sie Ihrem Partner alle relevanten Informationen.
4. **Optimieren** Sie Ihre grafischen Darstellungen für Herrn Schulte, um ihm anschaulich mögliche Wege zur Markterkundung aufzuzeigen.
5. **Bereiten** Sie sich auf die Präsentation vor, indem Sie mithilfe Ihrer Übersicht „Wege zur Markterkundung“ die Leitfrage beantworten.







Plenum (Losverfahren)

6. **Berichten** Sie mithilfe Ihrer Übersicht „Wege zur Markterkundung“ Herrn Hauser, was Ihre Recherche ergeben hat.
7. **Beurteilen** Sie die vorgestellte Übersicht „Wege zur Markterkundung“ auf fachliche Richtigkeit.

Einzelarbeit

8. **Vervollständigen** Sie Ihre Unterlagen um alle neuen Lerninhalte.
9. **Schätzen** Sie Ihre Kompetenzen zu [Quantitative Online-Befragungen durchführen](#) ein.

Lernsituation: 1 Marktforschung betreiben, um Werbemaßnahmen zu empfehlen

Kompetenzen	Quantitative Online-Befragungen durchführen	Level
Informieren	<i>Ich kann das Thema Marktforschung mit den allgemeinen Methoden zur Marktforschung sowie die empirische Marktforschung erschließen.</i>	
Planen	<i>Ich kann die Inhalte zur Marktforschung strukturiert darstellen.</i>	
Entscheiden	<i>Ich kann entscheiden, in welcher Art und Weise die Wege zur Markterkundung grafisch aufbereitet werden.</i>	
Durchführen	<i>Ich kann verständlich die Wege der Markterkundung grafisch aufbereiten. Ich kann überzeugend die Wege der Markterkundung präsentieren.</i>	
Kontrollieren	<i>Ich kann kontrollieren, ob die Darstellung und die Präsentation fachlich richtig sind.</i>	
Bewerten	<i>Ich kann die Komplexität der Marktforschung sowie der empirischen Marktforschung einschätzen.</i>	



1.3 Lernaufgabe

Nachdem mein Team sich intensiv mit der Marktforschung beschäftigt hat, kommen wir gemeinsam zu dem Ergebnis, dass zunächst die Stammkunden online befragt werden, da eine quantitative Befragung eine kostengünstige und schnelle Marktforschungsmethode ist.

Ziel dieser Online-Umfrage ist es herauszufinden, ob überhaupt Interesse an, d. h. Nachfrage nach solch hochwertigen Bürostühlen, besteht. Im Vordergrund stehen dabei zunächst Kunden, die sich bereits in der Vergangenheit von unseren Leistungen überzeugt haben.

Wie komme ich mithilfe eines quantitativ erstellten Fragebogens zu einem aussagekräftigen Ergebnis?



Arbeitsauftrag

Einzelarbeit

1. **Erschließen** Sie sich den Text der [Methoden der empirischen Marktforschung](#) (Seite 38) inkl. dem Forschungsdesign bei quantitativen Methoden. Markieren Sie wesentliche Inhalte bzw. fertigen Sie Notizen an.

Partnerarbeit

2. **Tauschen** Sie sich über die neuen Lerninhalte aus.
3. **Sprechen** Sie mit Ihrem Partner über den Ablauf einer empirischen Befragung und erstellen Sie einen Zeitstrahl über die optimale Vorgehensweise. Gehen Sie auf Ihre Erfahrungen im Zusammenhang mit einer Befragung ein. Betonen Sie dabei positive und negative Aspekte. Erinnern Sie sich an Ihre Aufgabe, eine Online-Befragung durchzuführen.
4. **Erstellen** Sie für die Befragung einen sinnvollen Fragebogen. Ziehen Sie dazu das Manual unter [Erhebungstechniken](#) (Seite 42) und hier die Schriftliche Befragung (Fragebogen) zu Rate. Nutzen Sie die Tools Ihres Textverarbeitungsprogramms für die Formulargestaltung.

Viererguppe

5. **Vergleichen** Sie Ihre Fragebögen bzw. testen Sie Ihren Fragebogen anhand Ihres Partnertandems. Stellen Sie Vor- und Nachteile heraus, bevor Sie sich auf einen gemeinsamen Fragebogen einigen.
6. **Bringen** Sie Ihren gemeinsamen Fragebogen in eine ansprechende Form. Jeder nimmt ihn zu seinen Unterlagen.

Plenum

- Stellen** Sie Ihren Fragebogen ausführlich vor. Jeder übernimmt eine Aufgabe, sodass Frageformulierungen, Grundsätze, Gestaltung usw. begründet werden.
- Diskutieren** Sie über die Eignung des Fragebogens.

Alternative I: Einzelarbeit (Hausaufgabe)

- Führen** Sie die Befragung z. B. in Ihrem Praktikumsbetrieb unter den Mitarbeitern durch bzw. in der Berufsschulklasse.
- Bringen** Sie Ihre Umfrageergebnisse mit in den Unterricht und seien Sie auf eine Präsentation im Plenum vorbereitet, d. h. sowohl auf die Resonanz bzw. den Ablauf als auch auf die Ergebnisse.

Alternative II: Einzelarbeit (Hausaufgabe)



- Erstellen** Sie eine Checkliste zur Fragebogenerstellung.
- Stellen** Sie Ihre Checkliste im Plenum vor. Achten Sie darauf, dass jeder die Möglichkeit hat, ihn einzusehen. Stehen Sie für Feedback zur Verfügung.
- Schätzen** Sie Ihre Kompetenzen zu [Quantitative Online-Befragungen durchführen](#) ein.

Kompetenzen	Quantitative Online-Befragungen durchführen	Level
Informieren	<i>Ich kann das Thema empirische Marktforschung inkl. dem Forschungsdesign bei quantitativen Methoden erschließen.</i>	○○○○
Planen	<i>Ich kann den Ablauf einer empirischen Befragung in Form eines Zeitstrahls grafisch darstellen.</i>	○○○○
Entscheiden	<i>Ich kann entscheiden, welche Frage- und Antworttypen für die quantitative Befragung infrage kommen.</i>	○○○○
Durchführen	<i>Ich kann mithilfe des Textverarbeitungsprogramms einen Fragebogen mit quantitativen Fragestellungen erstellen und ihn begründet vorstellen.</i>	○○○○
Kontrollieren	<i>Ich kann kontrollieren, ob der Online-Fragebogen den Anforderungen der quantitativen Befragung entspricht und ggf. konstruktive Kritik äußern.</i>	○○○○
Bewerten	<i>Ich kann die Aussagekraft von schriftlichen Befragungen einschätzen.</i>	○○○○



1.4 Lernaufgabe

Die von mir durchgeführte Online-Befragung ergab, dass ein Großteil der Stammkunden Interesse an dem hochwertigen Bürostuhl hat. Um zu entscheiden, ob Werbemaßnahmen ergriffen werden, ist es für die Büromöbel Hauser & Schulte GmbH wichtig, mithilfe der qualitativen Marktforschung in Form einer mündlichen Befragung weitere kundenrelevante Informationen zu erhalten.

Zum einen können die Werbemaßnahmen dadurch konkret auf die Zielgruppe angepasst werden, zum anderen können diese Details grundsätzlich verkaufsfördernd eingesetzt werden.

Wie erweitere ich mithilfe einer qualitativen Befragung die quantitativ vorliegenden Ergebnisse?



Arbeitsauftrag

Einzelarbeit

1. **Erschließen** Sie sich den Text [Gütekriterien](#) (Seite 41). Markieren Sie wesentliche Inhalte bzw. fertigen Sie Notizen an.

Partnerarbeit

2. **Interviewen** Sie Ihren Tandempartner, indem Sie ihm Fragen zu den neuen Lerninhalten stellen. Achten Sie auf korrekte Beantwortung.
3. **Weiten** Sie Ihr Interview aus. Beispielsweise mit Fragen, in welchem Zusammenhang Ihr Partner Interviews kennt, ob er sie befürwortet usw. Erinnern Sie sich an Ihre Aufgabe, eine mündliche Befragung durchzuführen. Im Vordergrund steht dabei herauszufinden, welche Erwartungen die Kunden an Ihr Produkt haben, worauf sie besonderen Wert legen usw.
4. **Erstellen** Sie einen im Interview entsprechend einzusetzenden Fragebogen (Formulargestaltung). Ziehen Sie dazu im Manual unter „[Erhebungstechniken](#)“ die mündliche Befragung (Interview) zu Rate.

Viererguppe

5. **Vergleichen** Sie Ihre Fragebögen bzw. testen Sie Ihren Fragebogen anhand Ihres Partnertandems.
6. **Stellen** Sie Vor- und Nachteile heraus, bevor Sie sich auf einen gemeinsamen Fragebogen einigen.
7. **Bringen** Sie Ihren gemeinsamen Fragebogen in eine ansprechende Form. Jeder nimmt ihn zu seinen Unterlagen.